

7 Materialen, kleuren en verlichting



De belangrijkste gebruikers van ieder kindercentrum zijn de kinderen. Het gebouw en de inrichting moeten in de eerste plaats op hen zijn afgestemd. Ze moeten er kunnen spelen, eten, uitrusten en elkaar ontmoeten op een manier die past bij de visie en werkwijze van de organisatie, maar ook op een manier die past bij hun behoeften en ontwikkelingsfase. Tegelijkertijd moet het ook een prettige werkplek zijn voor het team en een vertrouwd en aantrekkelijk gebouw voor ouders.

Zo'n gebouw voor kinderen moet niet alleen functioneel goed in elkaar zitten, het moet ook een gebouw zijn waar kinderen zich thuis voelen. Uit onderzoek blijkt dat zij heel gevoelig zijn voor 'sfeertjes'.

De sfeer in een gebouw wordt door veel zaken bepaald: het gebruik van materialen en kleuren, de verlichting, de vorm van de ruimten, de aankleding van de activiteitenplekken en van de ruimte in het algemeen.

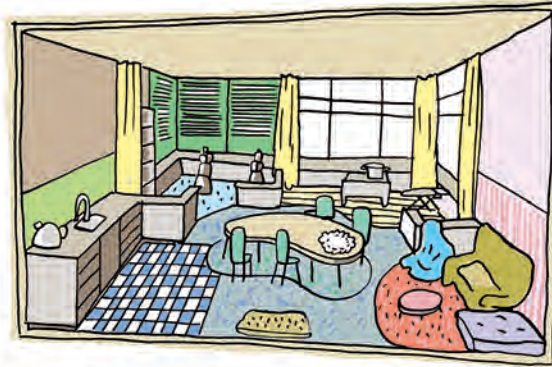
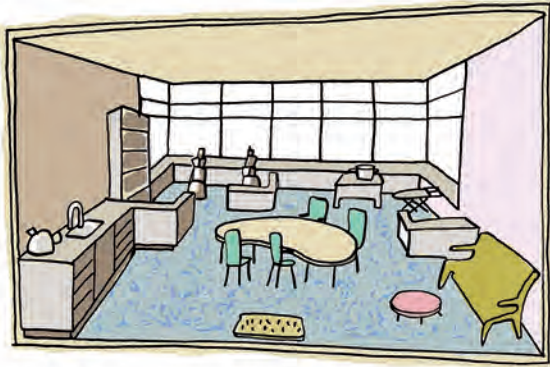
Sfeer is moeilijk objectief te beoordelen. De een vindt strak modern meubilair gezellig, de ander vindt het koud en zakelijk. De een houdt van blauw, de ander van oranje. Het is niet eenvoudig te omschrijven wat de sfeer in een ruimte bepaalt: soms voel je je ergens meteen op je gemak terwijl je niet precies kunt aangeven waarom dat zo is. Het kan samenhangen met de mensen die aanwezig zijn, maar vaak zal het ook te maken hebben met de inrichting van de ruimte.

Een prettige sfeer hoeft zeker niet samen te hangen met het budget. Een ruimte die is ingericht met dure spullen hoeft niet aangenamer te zijn dan een ruimte met goedkopere materialen. Belangrijker is dat er zorg en aandacht aan de inrichting en aankleding is besteed. En vooral: dat de inrichting en aankleding passen bij de functie van de ruimte en zijn gebruikers.

De grote vlakken (vloer, wand, plafond)

Iedere ruimte bestaat uit drie grote vlakken: de vloeren, de wanden en het plafond. Het materiaal is vaak al tijdens de bouw vastgelegd. Bij de inrichting van het kindercentrum heb je daar meestal geen invloed meer op. Die grote vlakken bepalen voor een deel wel de sfeer van een ruimte. Een ruimte met een houten of laminaatvloer geeft een veel warmere uitstraling dan een effen gietvloer in koel grijs.

Als je ruimten gaat inrichten voor kinderen zijn de grote vlakken dus vaak al ingevuld. De meeste wanden zijn vrij eenvoudig over te schilderen; vloeren en plafonds zijn kostbaar om te veranderen. Maar ook in dat geval kun je met kleine ingrepen veel bereiken. Met een kleed op de vloer, een kleine verhoging in de vorm van een podium, een zachte matras of een gekleurde strip in een andere kleur maak je verschillende plekken in een ruimte. En dat niet alleen: door verschillende materialen toe te passen doen kinderen meteen andere zintuiglijke ervaringen op: linoleum is hard, vlak en koud, een kleed is zacht, niet zo vlak en warm. Verschillen op de vloer kunnen bovendien helpen om een duidelijke structuur in de ruimte aan te brengen, en onderscheid te maken in looproutes en speelplekken. Er ontstaan zo verschillende sfeergebiedjes.



Ook wanden kunnen helpen om de ruimte in te delen in meerdere sfeerplekken. Een van de wanden kan in een andere kleur worden geschilderd dan de andere wanden; een deel van een wand kan een andere kleur of afwerking krijgen om een bepaalde plek te accentueren. Denk bijvoorbeeld aan een afwasbare muur (plaatmateriaal) bij een plek waar geschilderd wordt, of een andere kleur bij de huishoek. Als daarvoor gewone muurverf gebruikt wordt, is het weinig werk om de hoek af en toe een heel nieuw kleurtje te geven. Of pas fotobehang toe op een deel van de wand.

Plafonds nodigen meestal niet uit om er iets anders mee te doen dan lampen of slingers aan te hangen. Toch kan ook daarmee gevarieerd worden: door een deel van een plafond te verlagen kan een lees- of poppenhoek een meer intieme sfeer krijgen. Zo maak je een deel van de ruimte meer op kindermaat. Een dergelijk verlaagd gedeelte kan vrij eenvoudig worden gemaakt door (brandwerende) doeken op te hangen. Een andere mogelijkheid is het plaatsen van een speelhuis waar kinderen op en onder kunnen spelen.



Hoe je omgaat met vloeren, wanden en plafonds hangt natuurlijk af van de manier waarop je de ruimten gaat indelen. Het sfeer maken moet wel een functie hebben, en wanneer je verschillende vloer- of wandafwerkingen toepast, hangt dit bij voorkeur samen met de plekken die je in een ruimte maakt. *Inrichting* hangt dus altijd samen met *indeling*.

Materialen

Materialen bepalen, samen met licht en kleur, in hoge mate de sfeer van een ruimte. Een ruimte met veel metaal en kunststof geeft een heel andere uitstraling dan een ruimte met houten kasten en stoelen. Een gang met een tegelvloer en bakstenen muren ‘voelt’ anders aan dan een gang met een vloer van marmoleum of laminaat en glad geverfde wanden. Een houten stoel straalt een andere sfeer uit dan een kunststof stoel of een stoel van staal.

Soms wordt om eenheid in het gebouw te krijgen overal dezelfde wand- en vloerafwerking gebruikt: bijvoorbeeld één kleur marmoleum en één kleur wanden. Dit kan tot praktische problemen leiden, want marmoleum wordt glad in natte ruimten en de akoestiek in het kantoor wordt slecht. Een ander nadeel is dat kinderen problemen kunnen hebben om zich te oriënteren: op kindhoogte lijken alle ruimten op elkaar. Het gebruik van verschillende materialen en/of kleuren voor verschillende ruimten zorgt voor afwisseling en heeft als voordeel dat elke ruimte herkenbaar is. En ook met verschillende kleuren per ruimte kan een gebouw een eenheid zijn. Door kleuren op elkaar af te stemmen of door sommige elementen in elke ruimte te laten terugkomen, zoals een bepaald wandlampje, ontstaat ‘eenheid in verscheidenheid’.

Hard en zacht

Bij het inrichten van kinderruimten spelen budget, duurzaamheid, veiligheid en hygiëne een rol. De inrichting moet echter niet alleen functioneel zijn, maar ook comfortabel en gevarieerd. Een ruimte met alleen ‘afwasbare’ materialen zoals staal, kunststof en marmoleum is heel veilig en hygiënisch, maar biedt kinderen weinig comfort en variatie. Bovendien zal in een ruimte met alleen dergelijke harde materialen de akoestiek verslechteren. Jonge kinderen maken veel geluid, en in een ruimte met alleen harde materialen weerkaatst het geluid en wordt versterkt. Onderzoek laat zien dat een slechte akoestiek een negatieve invloed heeft op de spraak-/taalontwikkeling van kinderen (Maxwell & Evans, 2000). Alleen al om die reden moet aandacht worden besteed aan mogelijkheden om de akoestiek zo optimaal mogelijk te maken. Dat kan door in een ruimte ‘zachte’ materialen aan te brengen. Zachte materialen zijn bijvoorbeeld vloerkleden, gordijnen, kussens, een met stof beklede bank of stoel. Bovendien lokken zachte materialen een ander gedrag uit: doordat ze het geluid dempen, scheppen ze vanzelf al meer rust.

Textuur

Onder textuur verstaan we de manier waarop een materiaal is samengesteld en hoe het

aanvoelt. Een plastic mat voelt gladder aan – en soms plakkeriger – dan een mat met een katoenen hoes eromheen. Hout voelt warmer aan dan kunststof. En een bakstenen muur voelt ruw aan, terwijl een gestucte wand met afwasbare verf glad is.

Een combinatie van verschillende materialen – hard en zacht, hout en kunststof of staal – brengt variatie en sfeer in een ruimte. In hoofdstuk 4 en 5 zijn veel inrichtingsmaterialen genoemd die variatie aanbrengen in een ruimte, zoals vloerkleden, niveauverschillen, bankjes, speelhuizen. Ze moeten niet als 'luke' worden beschouwd, maar vormen een noodzakelijk onderdeel van een ruimte waar kinderen regelmatig verblijven, waar ze zich op hun gemak voelen.

Bovendien biedt een variatie aan kleuren en materialen kinderen uitdaging. Een jong kind ontdekt en verkent zijn omgeving immers door te kijken, te proeven, te ruiken en te voelen. Pas materialen toe die de functie van een plek ondersteunen: voor een baby is het veel prettiger om te liggen op een boxkleed met badstof hoes dan op een plastic mat.

Kleuren

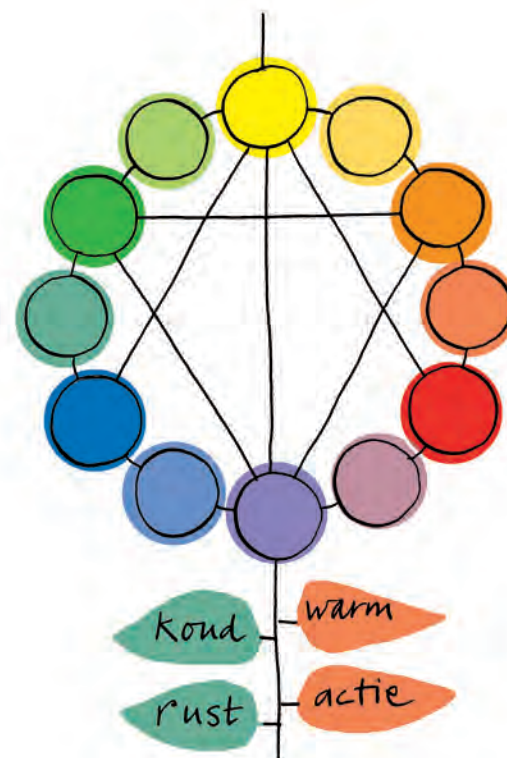
Kleurgebruik roept vaak veel discussie op bij het inrichten van een gebouw. Iedereen heeft eigen voorkeuren en steekt deze vaak niet onder stoelen of banken. Ook modetrends spelen daarbij een belangrijke rol. Kleurtoepassing is echter een vak apart. Een kleur die prachtig staat op een stoel kan heel verkeerd uitpakken op een wand. Het is daarom verstandig om bij de (her)inrichting van ruimten deskundig advies in te winnen bij een kleurendeskundige of interieurarchitect. Kies dan wel iemand die niet alleen verstand heeft van kleurtoepassing, maar die ook op de hoogte is van de specifieke eisen die een ruimte voor kinderen aan kleurgebruik stelt.

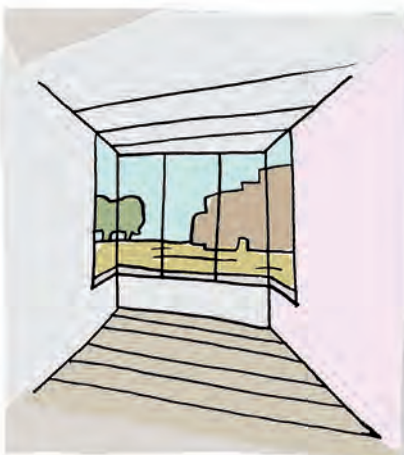
Als je besluit om zonder hulp van buitenaf de kleuren te bepalen, is het verstandig om dat niet met het hele team te doen, maar met een klein groepje dat voorstellen ontwikkelt. Dit voorkomt dat allerlei persoonlijke voorkeuren door elkaar gaan lopen.

Voor het toepassen van kleuren in een kindercentrum bestaat geen vast 'recept'. Hoeveel en welke kleuren je toepast, en hoe dat vervolgens uitpakt, hangt af van veel verschillende factoren. In een zonnige lichte ruimte kan precies dezelfde kleur blauw er heel anders uitzien dan in een ruimte die op het noorden ligt met weinig ramen.

Toch zijn er wel enkele algemene richtlijnen te geven:

- Een teveel aan prikkels in een ruimte kan kinderen onrustig maken. Kleur is één van die prikkels. In een kindercentrum zijn vanzelf al veel kleuren aanwezig: spelmateriaal is vaak opvallend van kleur, maar ook kinderen zelf brengen veel kleur met zich mee door hun kleding. Wees dus voorzichtig met het toepassen van te veel en te uitgesproken kleuren in de inrichting van een ruimte. Een uitzondering vormen ruimten waarin kinderen over het algemeen maar kort verblijven, zoals gangen en sanitaire ruimten. Die mogen best kleurrijk zijn.
- In de kleurenleer wordt een onderscheid gemaakt tussen koele en warme kleuren. Koele kleuren zijn groen, blauw en violet; het zijn afstandelijke, rustgevende kleuren. Warme





kleuren zijn geel, oranje en rood; het zijn kleuren die activeren. Om die reden zijn warme kleuren geschikt voor ruimten waarin kinderen actief bezig zijn. Koele kleuren richten de aandacht meer naar binnen en zijn dus geschikter voor ruimten waar rustige activiteiten plaatsvinden, zoals slapen of lezen. In de praktijk zijn er natuurlijk veel variaties op deze hoofdkleuren, waardoor ook de eigenschap van de kleur kan afwijken. Zo oogt een blauwe kleur die naar groen neigt warmer dan een blauwe kleur die naar grijs neigt. En een knalblauwe wand is net zo weinig rustgevend als een knalgele wand.

- Toch kan de ‘temperatuureigenschap’ van kleuren goed worden gebruikt in een gebouw. Een ruimte die op het noorden ligt en weinig zon krijgt, kan ‘warmer’ worden door een tint op de wanden en vloeren te gebruiken die is afgeleid van een van de warme kleuren. Zo’n ruimte lijkt zonniger door toepassing van warme kleuren. Gebruik hier lichte kleuren, omdat een ruimte op het noorden op sombere dagen snel donker is. Andersom kan een ruimte met veel glas op het zuiden minder warm lijken door er koele kleuren – bijvoorbeeld afgeleid van blauw of groen – toe te passen. Samenvattend:
Ruimte op het zuiden, veel ramen: koele kleuren
Ruimte op het noorden: warme kleuren
- Maar let op: bij het toepassen van kleuren op grote vlakken, zoals wanden en vloeren, is het belangrijk om altijd uit te gaan van afgeleiden van de hier genoemde kleuren, omdat te uitgesproken kleurtonen een ruimte al gauw te onrustig (en ook te donker) kunnen maken. Wand en vloeren zijn als het ware de achtergrond voor alle activiteiten: het is het beste om die achtergrond rustig te houden. Kleurvariatie kun je dan aanbrengen met de verdere aankleding van de ruimte.

Kleur en licht

Kleur en licht kunnen niet los van elkaar worden gezien, letterlijk en figuurlijk. Zonder licht kunnen we geen kleuren zien, en de hoeveelheid licht bepaalt hoe een bepaalde kleur eruitziet. Een rode vloer ziet er midden op de dag heel anders uit dan aan het begin van de avond. Dit betekent ook dat je het effect van een bepaalde kleur linoleum op de vloer nooit kunt zien op een klein staaltje onder een lamp. Wanneer je dus besluit om een nieuwe kleur op vloer of wand toe te passen, moet een staal van voldoende afmeting altijd ter plekke worden bekeken, en het liefst op verschillende momenten van de dag. Zeker wanneer je overweegt te kiezen voor een opvallende kleur, is het verstandig om eerst een proefstuk op een wand te laten schilderen, of een stuk vloerbedekking van een paar vierkante meter neer te leggen.

Goed om te weten:

- In een ruimte met weinig daglicht kies je op grote vlakken het beste voor kleuren die het licht reflecteren. Dat zijn lichte kleuren met veel wit erin. In een ruimte met veel ramen kunnen kleuren juist wat donkerder zijn, omdat er voldoende daglicht binnenkomt.
- Een prettige eigenschap van kleuren is dat ze een ruimte groter of kleiner kunnen laten

lijken. Een groepsruimte of speelhal zal men meestal groter willen laten lijken, een aparte snoezel- of leeshoek wil je misschien juist kleiner en knusser maken. Een ruimte lijkt groter met een lichte wand-, plafond- en vloerafwerking. Als je een ruimte kleiner en knusser wilt maken is daarentegen een donkerder afwerking beter. Als je het plafond hoger wilt laten lijken, moet deze lichter gekleurd zijn dan de wand en vloer. Als je een hoog plafond lager wilt laten lijken, maak je het plafond juist iets donkerder.

- Ook het materiaal van stoelen, tafels, kasten en banken is dan belangrijk. Meubilair dat niet te zwaar en massief is, en in kleur niet te sterk afwijkt van de rest van de ruimte, laat de ruimte groter lijken.

Kleurgebruik op wanden, vloeren en plafonds

Wanden, vloeren en plafonds vormen de achtergrond van de ruimte. Zeker in ruimten waar kinderen een groot deel van de dag verblijven, moeten deze grote vlakken niet te veel op de voorgrond treden. Een hardpaarse of groene wand trekt de aandacht naar zich toe en kan de ruimte als totaal van een blauw of groen waas voorzien. De aandacht van kinderen moet niet op een wand gericht worden, maar op andere elementen: een bepaalde speelplek, speelgoed, of een ander kind. Dit betekent overigens niet dat wanden spierwit moeten zijn. Afgezien van het feit dat wit snel vuil wordt, is een witte wand ook vermoeiend voor de ogen. Zachte kleuren of wit met een tintje erin hebben de voorkeur. Voor de algemene vloerafwerking in de groep is een zachte of niet te opvallende kleur het beste. Nadeel van sterke kleuren zoals geel, rood en blauw is dat ze heel dominant zijn en de ruimte onrustig maken als deze ingericht is. Met losse vloerkleden kun je kleuraccenten aanbrengen die bovendien gemakkelijker te vervangen zijn dan een hele vloer. In de slaapruiden is het eveneens aan te raden zachte kleuren te kiezen voor wanden, plafonds en gordijnen. Koele kleuren werken rustgevend, dus deze kunnen hier goed worden toegepast. Aan de kleur van de vloer in de slaapruiden hoeven geen speciale eisen te worden gesteld.

Plafonds zijn meestal neutraal van kleur: wit of lichtgekleurd. Een lichte kleur is ook het meest geschikt om de ruimte hoger te laten lijken. Soms kan ervoor gekozen worden om een deel van het plafond een andere kleur te geven of bijvoorbeeld van hout te maken. Dit kan uitstekend als het erom gaat een bepaald plek te accentueren, of als het om een hoge ruimte gaat die men lager wil laten lijken. Kies altijd voor een rustige kleur zodat de aandacht niet steeds naar het plafond geleid wordt.

Kleurgebruik op meubilair

Bij de aanschaf van meubilair speelt allereerst de materiaalkeuze een rol. Wanneer je voor tafels, stoelen en kasten van blank hout kiest, is het simpel: de 'kleur' is neutraal en past eigenlijk overal bij. Kleuraccenten zoek je dan desgewenst in losse vloerkleden, bank of fauteuil, gordijnen en losse accessoires.

Kies je voor stoelen met een stalen onderstel, dan is er de keuze om het frame, de zitting of de rugleuning in een kleur te laten uitvoeren. Een gekleurde zitting of rugleuning is



TIP

Als je met opvallende kleuren wilt werken, kan dat beter op de deuren, want die vormen een veel kleiner vlak dan wand of vloer. Bovendien kan een gekleurde deur een functie hebben: kinderen kunnen zich makkelijker oriënteren, zeker in een groot gebouw. Laat de deuren die er voor kinderen niet toe doen (bergingen, werkkasten) in dezelfde kleur schilderen als de wanden eromheen, dan vallen ze niet op.

TIP

Ook met kleine inventarisonderdelen zoals een prullenbak, serviesgoed en aankleedkussen kun je modekleuren aanbrengen in een ruimte.

opvallender dan een gekleurd frame. Het is belangrijk daarbij stil te staan als je kiest voor een bepaalde kleur. Bedenk daarbij dat stoelen ten minste tien jaar mee moeten, en dat de kleur dus ook zo lang mee moet gaan.

Voor tafels gelden dezelfde mogelijkheden, maar wees voorzichtig met de aanschaf van tafels met gekleurde bladen in uitgesproken kleuren. Een tafel vormt een groot vlak en kan dan een ruimte nodeloos druk maken. Een klein tafeltje in bijvoorbeeld een poppenhoek is een ander verhaal: zo'n aparte speelplek mag best een afwijkende kleur hebben.

Bij de aanschaf van banken of fauteuils hangt de kleurkeuze samen met de materiaalkeuze. Als je voor een stoffen bekleding kiest is een stof met een patroon erin beter dan een effen stof. Daarop zijn vlekken niet zo snel zichtbaar. Zo'n patroon mag best kleurrijk zijn, maar laat het wel passen bij de rest van de inrichting. Bij een bank bekleed met kunstleer is er meestal alleen keuze uit effen kleuren. Bedenk bij de aanschaf dat een donkere of felle kleur de bank zwaarder en groter doet lijken dan een lichte kleur. Een warme kleur is uitnodigender dan een koele kleur.

Voor vaste elementen als keukenblokken en aanrechten geldt dat hout of gekleurd materiaal in het algemeen sfeervoller en vriendelijker is dan witte kastjes met een roestvrijstalen blad.

Wees voorzichtig met de toepassing van modekleuren op meubilair dat lang mee moet. Felgroene kasten, stoelen en banken zijn anno 2011 misschien actueel, over vijf jaar waarschijnlijk helemaal niet meer. Pas modekleuren liever toe in een behangstrook of op een bank die over drie jaar afgeschreven wordt dan op tafels, stoelen en kasten die langer mee moeten.

Kleuraccenten in de verdere aankleding

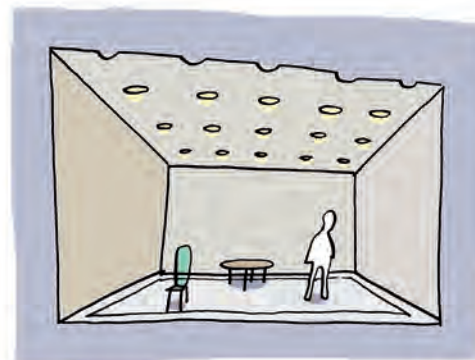
Bij de verdere aankleding van de leefruimten gelden de volgende aandachtspunten:

- Kleur kan worden gebruikt om de aandacht te trekken. Om die reden is spelmateriaal vaak gekleurd, vooral bij jonge kinderen. Leg soms een vloerkleed neer dat afwijkend van kleur is om een speelplek te accentueren.
- Maar: te veel kleur werkt niet. Aandacht trekken met kleur werkt niet meer als dat door de hele ruimte heen gebeurt. Als er overal opvallende dingen hangen of staan, zal een kind door de bomen het bos niet meer zien. De kans is groot dat sommige kinderen hiervan erg druk zullen worden of juist passief en teruggetrokken. Het is dus belangrijk naar een evenwicht te zoeken en bepaalde delen van de ruimte bewust heel rustig van kleur te houden.

Verlichting

Het prettigste licht is daglicht. Bovendien kost daglicht niets en bespaart dus energie en geld. Vooral in ruimten waar je een groot deel van de dag doorbrengt is een goede daglichttoetreding belangrijk.

Maar ook in ruimten met veel daglicht is kunstlicht als toevoeging nodig. De combinatie van daglicht en kunstlicht moet zo zijn dat in de ruimten waar de kinderen verblijven een lichtsterkte van ten minste 200 lux bereikt kan worden. Meer licht is in ruimten voor jonge kinderen niet wenselijk en niet nodig. Het is juist wel prettig om op sommige plekken of momenten van de dag minder licht te hebben. Bijvoorbeeld in een slaap- en rustruimte, in een snoezelhoek of bij dans- of theateractiviteiten. Op sommige plekken, bijvoorbeeld bij een knutseltafel (300 lux) kan juist een hoger lichtniveau gewenst zijn. Een egale verlichting maakt de ruimte saai, verschillen in verlichting zorgen voor sfeer en levendigheid. Als je kunt variëren met lichtsterkte helpt dat om verschillende sferen in een ruimte te maken. Het is dus handig als verlichting te dimmen is, en als je lampen apart kunt aan- en uitschakelen.



Het helpt om bij het denken over verlichting een onderscheid te maken in drie typen verlichting: algemene verlichting, werkplekverlichting en sfeerverlichting.

- Algemene verlichting is verlichting waarmee de ruimte als geheel kan worden verlicht, bijvoorbeeld op donkere dagen of tijdens het schoonmaken. Deze verlichting zit meestal in het plafond. Vaak wordt hiervoor tl-verlichting toegepast, wat niet bepaald een huiselijke sfeer geeft maar eerder aan een kantoor of instelling doet denken. Een goed alternatief zijn de zogenaamde downlights, spots die het licht breed naar beneden stralen en die eveneens in het plafond kunnen worden aangebracht.
- Werkplekverlichting is verlichting die een specifieke werkplek extra verlicht (bureau, aanrecht, aankleedtafel)
- Sfeerverlichting wordt toegepast om bepaalde plekken een speciale sfeer te geven (schemerlamp, discolamp, slaapkamerlamp). Meerdere soorten verlichting in de spelen en activiteitenruimten kleden de ruimte aan en voorkomen dat een ruimte kaal en zakelijk oogt (bijvoorbeeld door alleen tl-verlichting toe te passen).



Zorg ervoor dat algemene verlichting, werkplekverlichting en sfeerverlichting apart geschakeld kunnen worden. Dit bevordert een efficiënt gebruik.

Zorg ervoor dat in grotere ruimten (groepsruimten, speelhal) ook de algemene verlichting in delen te schakelen is, zodat niet steeds de hele ruimte verlicht hoeft te worden. Zorg voor een aparte schakelaar voor de verlichting aan de raanzijde.

Pas energiezuinige armaturen toe en laat een goede berekening maken van de hoeveelheid benodigde verlichting (zie hierboven). Dit voorkomt een te hoog lichtniveau en nodeloze energiekosten.



Colofon

Pagina's uit *Ruimten maken voor nul tot vier jaar – Over het inrichten van kinderdagverblijven en peuterspeelzalen*

Deze publicatie is mede mogelijk gemaakt door financiële steun van het Agentschap SZW, Ministerie Sociale Zaken en Werkgelegenheid

ISBN 978 90 8850 220 0

NUR 847

© 2011 AKTA, onderzoeks- en adviesbureau voor ruimtegebruik

Auteurs

Ine van Liempd en Ed Hoekstra

Eindredactie

Jaap Verheij

Vormgeving

Studio Hans Lemmens, Amsterdam

Fotografie

Studio Hans Lemmens, Amsterdam

Illustraties

Jenneke ter Horst

Uitgever

Trude van Waarden

© deze uitgave B.V. Uitgeverij SWP Amsterdam

Niets uit deze uitgave mag worden verveelvoudigd, opgeslagen in een geautomatiseerd gegevensbestand, of openbaar gemaakt, in enige vorm of op enige wijze, hetzij elektronisch, mechanisch, door fotokopieën, opnamen, of enige andere manier, zonder voorafgaande schriftelijke toestemming van de uitgever.

Voor zover het maken van kopieën uit deze uitgave is toegestaan op grond van artikel 16B Auteurswet 1912 j° het Besluit van 20 juni 1974, Stbl. 351, zoals gewijzigd bij het besluit van 23 augustus 1985, Stbl. 471 en artikel 17 Auteurswet 1912, dient men de daarvoor wettelijk verschuldigde vergoedingen te voldoen aan de Stichting Reprorecht (Postbus 3060, 2130 KB Hoofddorp). Voor het overnemen van gedeelte(n) uit deze uitgave in bloemlezingen, readers en andere compilatiewerken (artikel 16 Auteurswet 1912) dient men zich tot Uitgeverij SWP (Postbus 257, 1000 AG Amsterdam) te wenden.