

8 Het aankleden van ruimten





De sfeer en uitstraling van de ruimten wordt behalve door kleuren, materialen en licht bepaald door nog een vierde element: de aankleding van de ruimten. Door de aankleding wordt een ruimte méér dan 'een ruimte waar activiteiten plaatsvinden'. Met een zorgvuldige aankleding met planten, platen aan de muur, accessoires en gordijnen wordt het een ruimte waarin het prettig is om te zijn.

De aankleding van activiteitenplekken

Een keuken bestaat meestal uit 'harde' materialen zoals kunststof aanrechtkastjes, een glad aanrecht en een vloer die gemakkelijk schoon te maken is. In een zithoek worden heel andere materialen toegepast, zoals een stoffen of leren bank, een vloerkleed en kussens. De keuzes voor materialen en aankleding hebben te maken met de activiteiten die op een bepaalde plek plaatsvinden. In een keuken wordt gewerkt, geknoeid, afgewassen. En dat vraagt nu eenmaal om een andere inrichting dan in een zithoek waar tv gekeken, gelezen en gekletst wordt. Daarbij gaat het niet alleen om ander meubilair, maar ook om andere voorwerpen, zoals een magnetron of een tv, en om een andere manier van 'sfeer maken'.

Dit principe is ook toepasbaar bij het inrichten van verschillende activiteitenplekken in een ruimte voor kinderen. Een leeshoek heeft een andere inrichting dan een constructiehoek of een creatieve plek waar geschilderd wordt. Er worden andere spelmaterialen gebruikt en ander 'meubilair'. Maar ze kunnen ook een heel verschillende sfeer hebben, en juist met die sfeer kan het onderscheid tussen de activiteitenplekken worden versterkt. Door de leeshoek aan te kleden met een schemerlampje, posters, plantjes, een vloerkleed en kussens wordt het een heel andere plek dan wanneer er alleen een bank en een boekenkast staan.

Een constructiehoek met een open kast, een werkblad waarop bouwsels van kinderen kunnen blijven staan en posters of foto's van hijskranen, betonmolens of gebouwen in aanbouw is voor kinderen meteen herkenbaar. Zo'n plek nodigt bovendien uit om ermee aan de slag te gaan.

Hou daarmee rekening bij het inrichten en aankleden van de verschillende plekken. Gebruik bij de keuze voor de verschillende activiteitenplekken allereerst de informatie die in de hoofdstukken vier tot zes is gegeven. Hanteer voor het verder uitwerken van de aankleding van de gekozen plekken de volgende vragenlijst:

Activiteitenplek:

- 1 Moeten er dingen aan de muur kunnen hangen (tekeningen, poster, spiegel)?
- 2 Zijn er speciale accessoires nodig (attributen, planten, kussens, knuffels)?
- 3 Wat voor type, kleur en soort meubilair hoort bij deze plek?
- 4 Moeten wand, vloer of plafond een speciaal accent krijgen?
- 5 Is er speciale verlichting nodig bij deze plek?

Een voorbeeld:

Plek om boeken te lezen, met elkaar te kletsen, muziek/verhalen te luisteren.

- Hang posters of zelfgemaakte tekeningen op van populaire figuren uit boeken die kinderen lezen. Denk ook aan de mogelijkheid om wissellijsten te gebruiken waar je regelmatig een nieuwe leesfavoriet in tentoonstelt.
- Lezen of met een koptelefoon op naar muziek luisteren is vaak tevens een moment van rust. Attributen die daarbij passen zijn zachte kussens, een vloerkleed, knuffels.
- Het is prettig om met licht te kunnen variëren: weinig licht als een kind er rustig zit, meer licht als je er met een groepje kinderen zit te kletsen. Hang een wandlamp met dimmer op, waardoor kinderen de lichtsterkte gemakkelijk kunt veranderen.
- Kies bij voorkeur rustige warme kleuren voor het meubilair. Breng kleuraccenten aan met losse decoraties en posters.

Aankleding van het geheel

Als je op bovenstaande wijze een overzicht gemaakt hebt van de wensen en eisen ten aanzien van de verschillende activiteitenplekken, volgt de volgende stap: de uitwerking naar de ruimten als geheel.

Hoewel activiteitenplekken onderling best heel verschillend mogen zijn qua uitstraling en afwerking, is het wel belangrijk dat de ruimte geen ratjetoe wordt.

Door de aankleding van de verschillende plekken op elkaar af te stemmen wordt een ruimte meer dan 'een ruimte waar activiteiten plaatsvinden'. De volgende aandachtspunten kunnen daarbij helpen.

Kijken met kinderogen

Een groot voordeel van het werken met schoolkinderen is dat je kinderen bij de inrichting en aankleding van de ruimten kunt betrekken. Regelmatig worden ruimten aangekleed vanuit het perspectief van de volwassene. Die 'verplaatst' zich in het kind en richt de ruimte naar eigen inzicht in. Maar ook jonge schoolkinderen kunnen goed meedenken en meehelpen als het gaat om het aankleden van ruimten. De inrichting op hoofdlijnen (aanschaf van meubilair, selectie van kleuren of vloeren en wanden) zal vaak een zaak van de volwassenen zijn, de verdere aankleding kan met kinderen samen gebeuren. Hang bijvoorbeeld schilderijen of tekeningen van kinderen zelf op, of vraag hun om speciale kunstwerken voor een bepaalde activiteitenplek te maken. Een aankleding die door kinderen gemaakt is, geeft hun het gevoel erbij te horen en versterkt hun identiteit. Gebruik wissellijsten of een speciale achtergrond van gekleurd bulletinboard, dat staat mooier. Richt een vitrinekast in met door kinderen verzamelde of gemaakte voorwerpen.

Elementen die een belangrijke rol spelen in het leven van kinderen, kun je opnemen in de aankleding van de ruimte. Zo kan er een 'mooie-dingentafel' of -plank komen waarop in de zomer dingen staan die kinderen in de vakantie hebben verzameld, zoals schelpjes, gekleurde stenen en dennenappels en op een ander moment zelfgemaakte kunst van klei,

papier en karton. Ook daardoor krijgt de ruimte het karakter van een 'eigen' ruimte, waarin kinderen bijdragen aan de inrichting.

Kinderen zijn zeer geïnteresseerd in de natuur. Die natuur kan naar binnen worden gehaald door een vaas met bloemen op een kast of tafel te zetten en met planten voor de ramen. Breng per seizoen variaties aan: bladertakken en noten in de herfst, kikkerdril in het voorjaar, zelfgeplukte bloemen in de zomer. Laat kinderen zelf verzamelen en verzorgen.

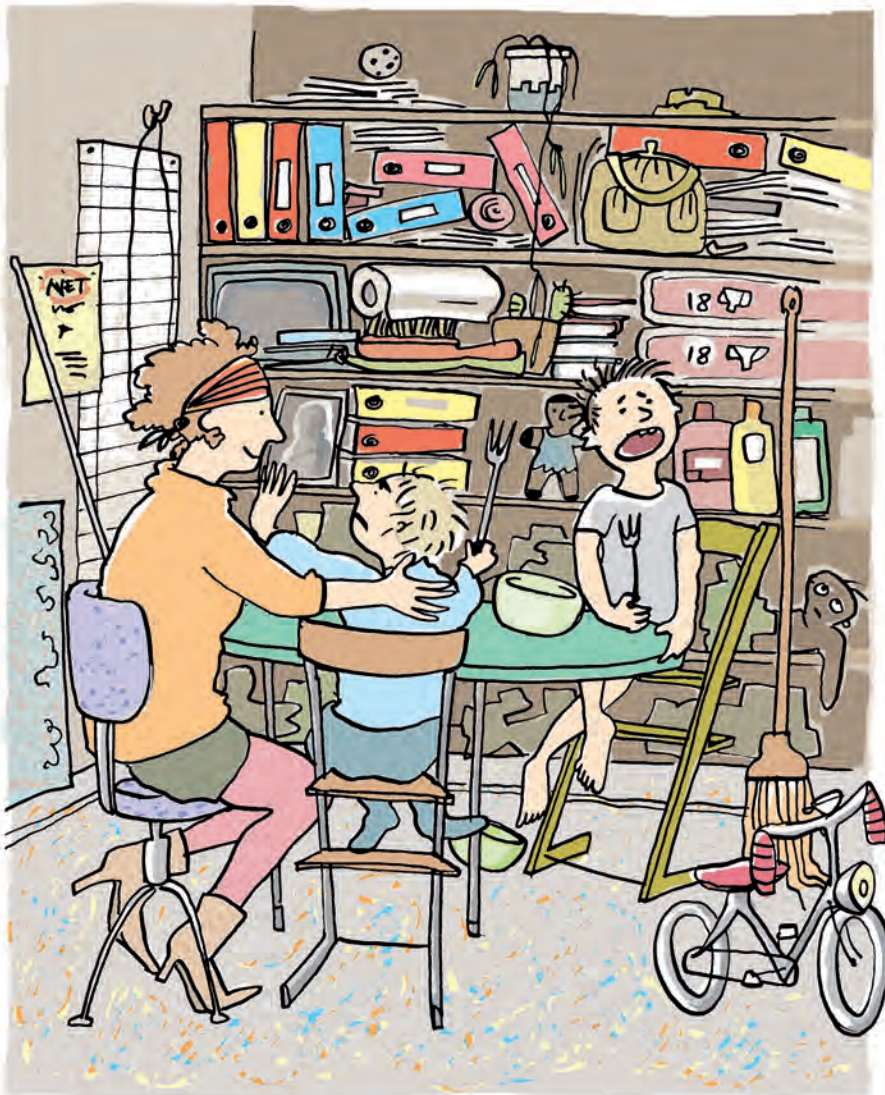
Kijken met familieogen

Bij de aankleding is het ook van belang om rekening te houden met de achtergrond van de kinderen. Een buitenschoolse opvang zal nooit lijken op thuis, het heeft een andere functie die andere eisen stelt aan de inrichting. Maar om kinderen en ouders zich er thuis te laten voelen kun je er wel voor zorgen dat er elementen zijn die thuis een beetje meenemen naar de BSO. Vooral voor de jongste BSO-ers geven herkenbare, eigen elementen zoals foto's van familieleden of belangrijke gebeurtenissen (vakantie, geboorte van broertje / zusje) een veilig en vertrouwd gevoel. Denk ook aan culturele verschillen en besteed bijvoorbeeld in een BSO met kinderen uit andere landen aandacht aan het land van herkomst in de vorm van foto's, maar ook met specifieke spel- of inrichtingsmaterialen. Vraag ouders om advies.



Kijken met pedagogische ogen

Een BSO heeft voor kinderen en medewerkers een andere functie. Voor de medewerkers is het de ruimte waar ze werken. Maar de ruimten waar ze met de kinderen verblijven zijn geen werkrumten, het zijn ruimten die in de eerste plaats bestemd zijn voor activiteiten met en door kinderen. Het is dus belangrijk dat de sfeer en aankleding van de ruimte daarop is afgestemd. Spullen zoals werkmappen, schoonmaakspullen, planborden en overtollig meubilair dragen daar niet echt aan bij. Toch staan ze soms bovenop kasten of planken aan de muur en geven de ruimte – onbedoeld – een rommelig karakter. Gordijnen, planten, mooie dingen om naar te kijken daarentegen geven de ruimte een verzorgde uitstraling. Een verzorgde omgeving laat zien dat er zorg is voor de ruimte waarin kinderen



verblijven, en daarmee voor de kinderen zelf. Dit aspect hangt samen met een van de pedagogische basisdoelen: aandacht voor normen en waarden. Het aankleden van de ruimte met bijvoorbeeld gordijnen of vitrage heeft een extra voordeel. Het draagt bij aan een betere akoestiek van de ruimte, evenals een vloerkleed. Bovendien is het in de winter aan het begin en eind van de dag prettig om het donkere gat dat een raam vormt te kunnen verbergen achter een gordijn.

Blijven kijken

De aankleding van een ruimte verandert voortdurend, bijvoorbeeld doordat er nieuwe tekeningen, posters of foto's bij komen. Of omdat nieuw spelmateriaal is aangeschaft. Het is zinvol om de ruimte regelmatig te bekijken alsof je een vreemde, een bezoeker bent. Meestal komen er nieuwe dingen bij terwijl de oude blijven liggen of hangen, waardoor de kans groot is dat de ruimte 'dichtslibt'. Dit leidt dan tot volle en drukke ruimten die niet alleen rommelig ogen maar ook, onbedoeld, voor een onrustig beeld zorgen. Het is daarom belangrijk permanent aandacht te houden voor de aankleding van de ruimten en deze zo nodig op te schonen.

De juiste sfeer creëren

Onderstaande tips kunnen behulpzaam zijn bij het bepalen wat voor de buitenschoolse opvang de juiste sfeer (of sferen) is (of zijn) en welke uitstraling het gebouw moet hebben. Verwerk een lijst van je eigen voorkeuren én die van de kinderen in de inrichtingsplannen.

- Bezoek samen met een paar collega's eens een paar andere BSO's en bespreek met elkaar de sfeer, de kleuren en het materiaalgebruik. Als je de andere BSO vergelijkt met de eigen BSO, wat zijn dan de plus- en minpunten?
- Maak een aantal foto's van opvallende dingen die te maken hebben met sfeer, kleur en materialen. Gebruik die foto's om met kinderen hun voorkeuren te bespreken. Leg bijvoorbeeld twaalf foto's neer en vraag een groepje kinderen om er drie uit te kiezen die ze het leukst vinden. Bespreek vervolgens met de kinderen wat ze leuk vinden aan deze foto's.
- Laat kinderen zelf met een fototoestel door het gebouw lopen. Vraag ze om die plekken op de foto te zetten die ze het mooist vinden of waar ze het liefst zijn. Vraag ze daarna om de minst leuke plekken op de foto te zetten. Bespreek de foto's en verzamel op deze manier informatie over wat de kinderen belangrijk vinden rond de aankleding van de ruimten.
- Stel vervolgens een lijst op met aandachtspunten voor de aankleding en inrichting. Maak samen een plan voor verbeteringen van de aankleding.

Colofon

Pagina's uit *Ruimten maken voor vier tot twaalf jaar – Over het inrichten van ruimten voor buitenschoolse opvang*

Deze publicatie is mede mogelijk gemaakt door financiële steun van het Agentschap SZW, Ministerie Sociale Zaken en Werkgelegenheid

ISBN 978 90 8850 221 7

NUR 847

© 2011 AKTA, onderzoeks- en adviesbureau voor ruimtegebruik

Auteurs

Ine van Liempd en Ed Hoekstra

Eindredactie

Jaap Verheij

Vormgeving

Studio Hans Lemmens, Amsterdam

Fotografie

Studio Hans Lemmens, Amsterdam

Illustraties

Jenneke ter Horst

Uitgever

Trude van Waarden

© deze uitgave B.V. Uitgeverij SWP Amsterdam

Niets uit deze uitgave mag worden verveelvoudigd, opgeslagen in een geautomatiseerd gegevensbestand, of openbaar gemaakt, in enige vorm of op enige wijze, hetzij elektronisch, mechanisch, door fotokopieën, opnamen, of enige andere manier, zonder voorafgaande schriftelijke toestemming van de uitgever.

Voor zover het maken van kopieën uit deze uitgave is toegestaan op grond van artikel 16B Auteurswet 1912 j° het Besluit van 20 juni 1974, Stbl. 351, zoals gewijzigd bij het besluit van 23 augustus 1985, Stbl. 471 en artikel 17 Auteurswet 1912, dient men de daarvoor wettelijk verschuldigde vergoedingen te voldoen aan de Stichting Reprorecht (Postbus 3060, 2130 KB Hoofddorp). Voor het overnemen van gedeelte(n) uit deze uitgave in bloemlezingen, readers en andere compilatiewerken (artikel 16 Auteurswet 1912) dient men zich tot Uitgeverij SWP (Postbus 257, 1000 AG Amsterdam) te wenden.